



115學年度

師資培育暨合作大學

招募說明會





卓越領域航計畫
The Interdisciplinary Program for Cross-Disciplinary Aesthetic Education in Taiwan



跨領域美感教育卓越領航計畫

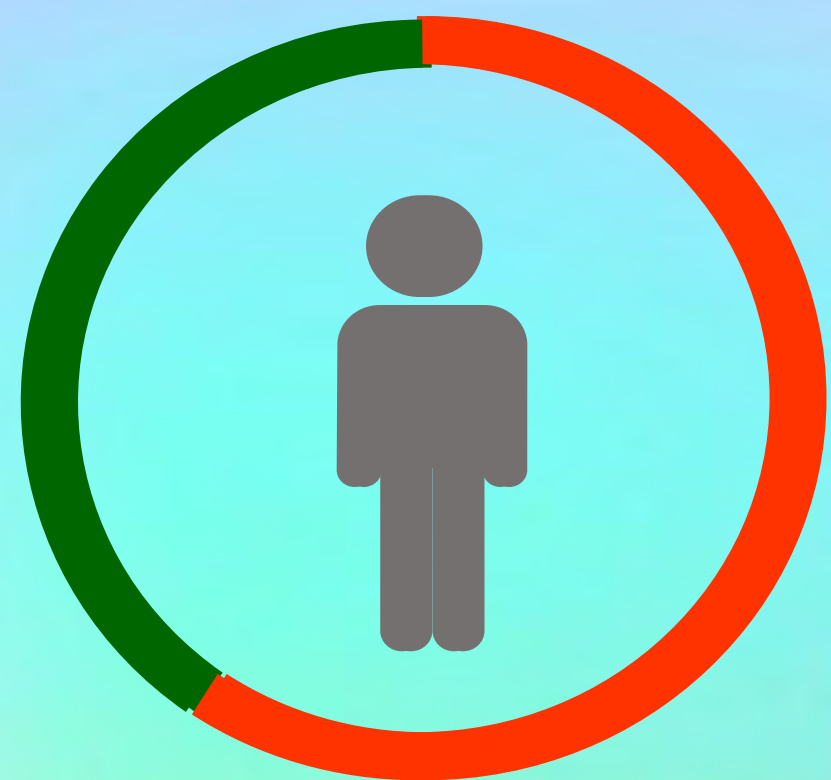
師培大學課程推動樣貌

推動模式





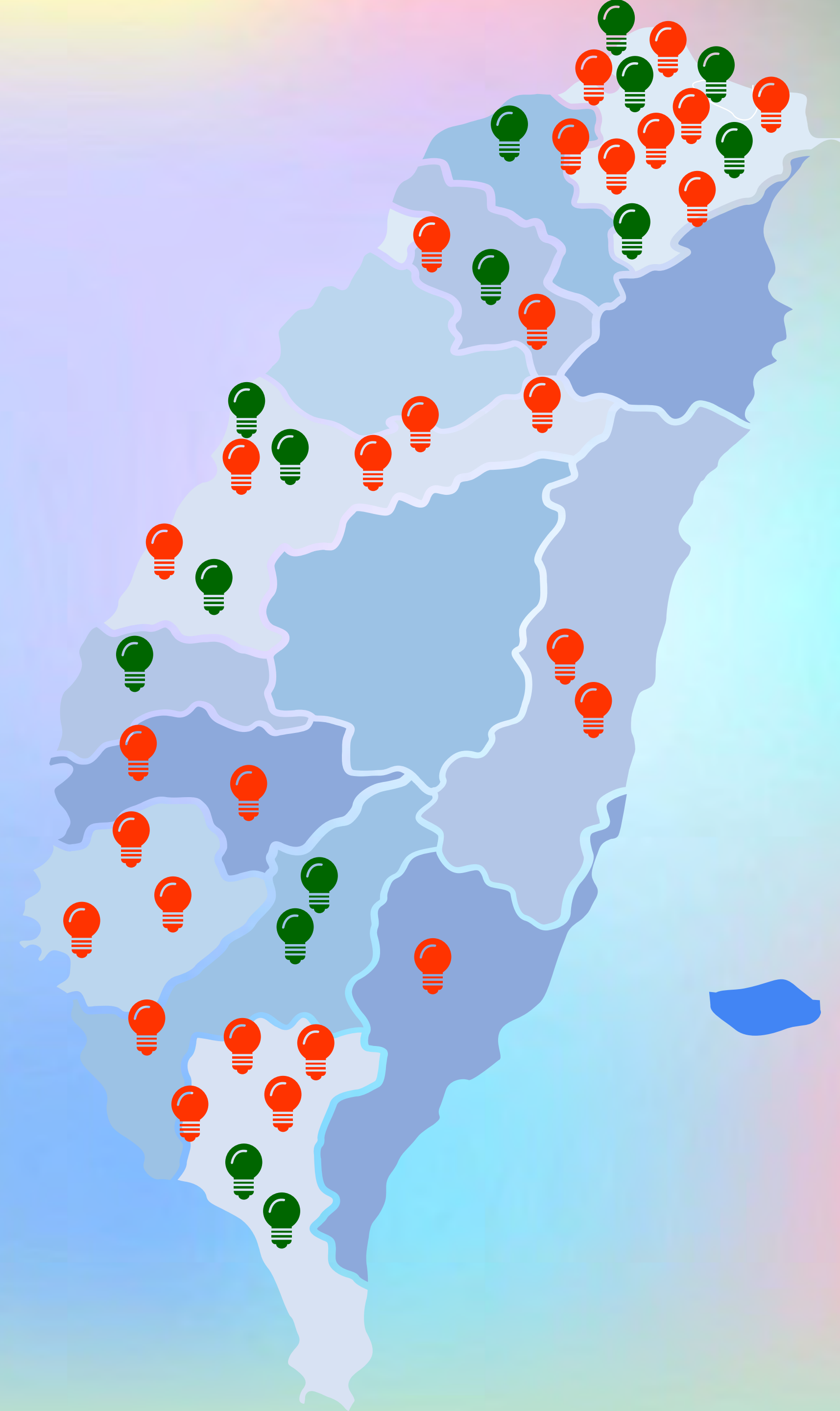
師培大學分布情形 (107-114年)



藝術領域
師培委員 63%



學科及其他領域
師培委員 37%



領域	視覺藝術	音樂	表演藝術	其他藝術	學科	其他
師培委員	44人次	34人次	18人次	11人次	50人次	12人次
總計	107人次				62人次	
	169人次 (112校次)					



師培大學課程推動樣貌

科系串連·跨域增能

與其他系所教授共同合作，
辦理跨域增能研習



連結通識·越界思維

連結通識教育，培養各系所
學生跨領域美感課程思維

師培實踐·學用結合

將跨域美感概念融入師培體系
課程，帶領師資生設計實作



引介資源·增能學校

結合校外、民間學術資源，
於師培課程中導入跨域美感
課程概念，提升美感素養

攜手職前·美感扎根

標竿學校現職教師與師資生
聯手創發課程，鏈結師培課
程與教學現場



輔導諮詢·彼此協作

挹注大學端資源，與種子
學校相互協作，輔導、深
耕在地跨域美感課程

1

科系串連 · 跨域增能



國立彰化師範大學李靜芳教授邀請電機工程學系陳良瑞副校長，辦理「風力發電以及太陽能發電教具」增能講座，串連不同系所資源推動跨領域美感教育。



太陽能發電實驗



太陽能驅動車成品



介紹臺灣風力發電



風力發電教具實作

2

連結通識 · 越界思維



國立高雄師範大學蔡佩桂副教授，於師培課程融入地方文史議題，邀請劉秋兒藝術家，舉辦【看海行動】高雄海之西側、東側島鏈踏查活動，賦予學生跨域越界思維。



高雄海之西側島鏈踏查



高雄海之東北側丘陵文化歷史脈絡踏查

3

師培實踐·學用結合



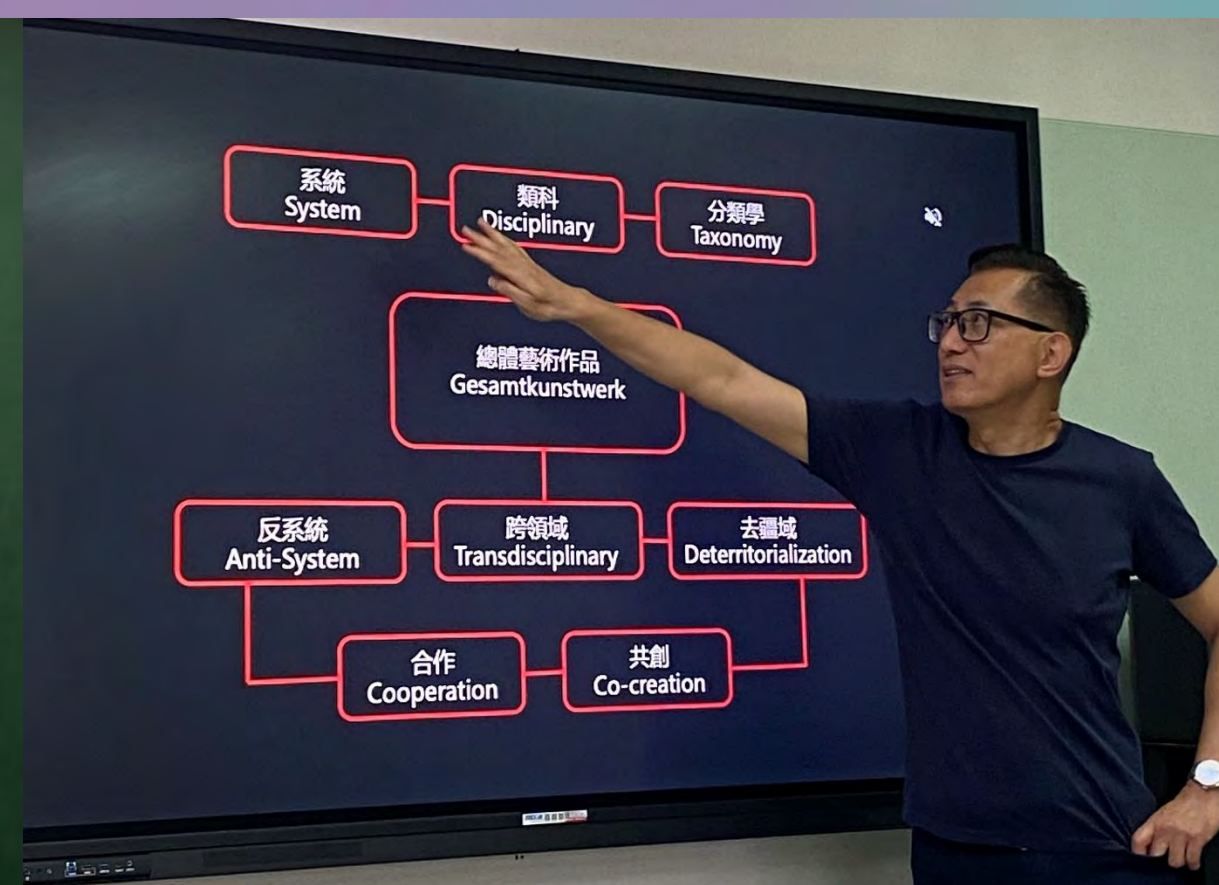
國立臺北藝術大學藝術與人文教育研究所陳俊文助理教授，開設「新媒體藝術教育」課程，探討新媒體藝術教育中觀察、想像與身體實作之間的關係，引導師資生思索跨領域美感課程設計。



鄭鴻旗老師
Maker 社群共學的方式
面對新興科技的學習



李冠瑤老師
STEAM創意跨界講座



王俊傑老師
新媒體藝術的跨域與未來



新媒體藝術教育工作坊

4

引介資源 · 增能學校



國立臺灣師範大學師資培育學院陳信亨助理教授，邀請劇場燈光設計師李意舜於跨域美感課程中，引導體驗色光之美，強化體育與藝術跨域合作的應用能力。



點亮運動美學課程探索活動「體育表演燈光設計」工作坊

5

攜手職前 · 美感扎根



國立臺中教育大學教育學系林佳慧助理教授，邀請標竿學校彰化縣鹿東國小周雅宜教師及臺中市大新國小林妙穗老師，串聯師培課程與教學實務，扎實培育師資生的跨領域美感創課知能。



「美感跨域實踐、從EQ到SEL、跨域美感教案實作與分享」工作坊

6

輔導諮詢·彼此協作



國立東華大學藝術學院徐秀菊教授，輔導標竿及種子學校優化課程設計，並串聯花蓮在地學校深耕跨域美感課程。



花蓮源城國小「原住民議題融入跨領域美感課程設計與教學」
項鍊繪本製作研發

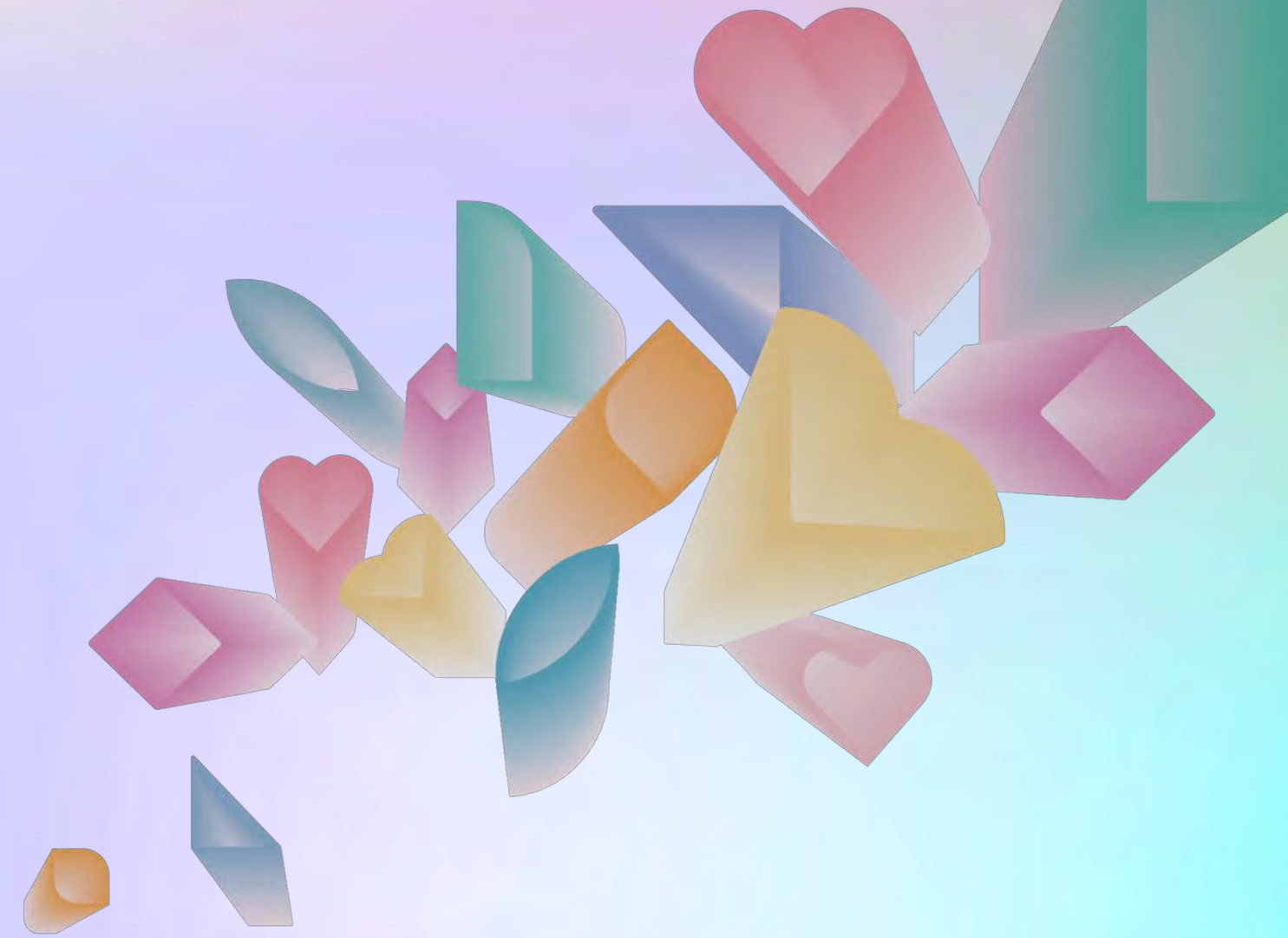
花蓮西富國小跨域美感課程輔導



卓越領域美感教育
航計畫

跨領域美感教育卓越领航計畫

師培/合作大學任務資源



招募對象

師資培育 暨合作大學

- ➔ 補助25案
 - ➔ 經費最高補助115學年12萬元
 - ➔ 計畫期程
 - ➔ 115/8/1→116/7/31
- 計畫主持人需為申請學校之
現任專任人員





角色任務



輔導合作學校執行 跨領域美感課程

- 訪視輔導之標竿/
種子學校
- 輔導合作學校跨領
域美感課程發展
- 提供合作學校專業
課程諮詢



培育跨領域美感 未來人才

- 舉辦1場SDG/議
題融入跨域美感
課程增能工作坊、
舉辦1場SEL跨領
域美感增能講座。
- 融入/開授師資生
設計開發跨領域
美感課程



推廣跨領域美感 課程與教學

- 與在地合作學校
發展跨領域美感
校際聯盟教師社
群協作交流
- 發表推廣大學端
跨領域美感課程
推動成果



深耕跨領域美感 學術研究

- 協助建構跨域美
感課程理論與實
踐論述
- 指導跨領域美感
教育相關論文
- 國際學者交流互
訪



協助總計畫執行 跨域美感相關事務

- 參與總計畫辦理
相關活動/會議
- 協助推動各主題
教師專業社群之
籌組發展
- 於總計畫FB發表
跨域美感貼文



重點任務



每學期訪視輔導之標竿/種子學校每所至少1次
(實體、線上或電話訪視皆可)



每學期需至少舉辦1場SDGs/議題融入跨領域美感
課程增能工作坊



每學期需至少辦理1場SEL跨領域美感增能講座



整學年於總計畫FB發表至少1則跨領域美感相關論
述/課程分享/師資生學習成果展現/觀課互動等



整學年填寫成果量化檢核表2次(上下學期各1次)



FB貼文排程



內容方向

跨域美感相關論述、跨域美感課程、師資生學習成果展現、觀課互動、活動、工作坊、經驗分享....等。



照片：3-5張 字數：300-500字

貼文填寫表格 <https://reurl.cc/Ln9pXy>



115學年度師培委員【跨領域美感教育】FB貼文排程

<https://reurl.cc/ekjmrm>

(請師培委員於共編表格選填稿件提供日期)

成果量化檢核表

上學期數據請於**1/31**前填寫完畢，
下學期數據請於**7/31**前填寫繳交。



教育部跨領域美感教育卓越領航計畫 師培暨合作大學成果量化檢核表

_____學年度 第_____學期

學校及系所：

師培委員：

檢核層面	檢核項目	數量
A 輔導合作學校執行 跨領域美感課程	1. 訪視輔導之標竿/種子學校（每學期每校至少一次，實體、線上或電話訪視皆可）	次
	2. 參與或辦理標竿/種子學校課程協作會議	場
	3. 參與標竿學校/種子學校課程教學觀摩	場
B 培育跨領域美感 未來人才	1. 舉辦 SDGs 或議題融入之跨領域美感增能講座/工作坊	場/人次
	2. 舉辦 SEL 相關之跨領域美感增能講座/工作坊	場/人次
	3. 於已開設課程中融入或另開設師資生跨領域美感課程	堂/人次
	名稱	
	4. 與標竿/種子學校合作辦理師資生入班觀課	場/人次
	5. 指導師資生開發跨領域美感課程方案	案

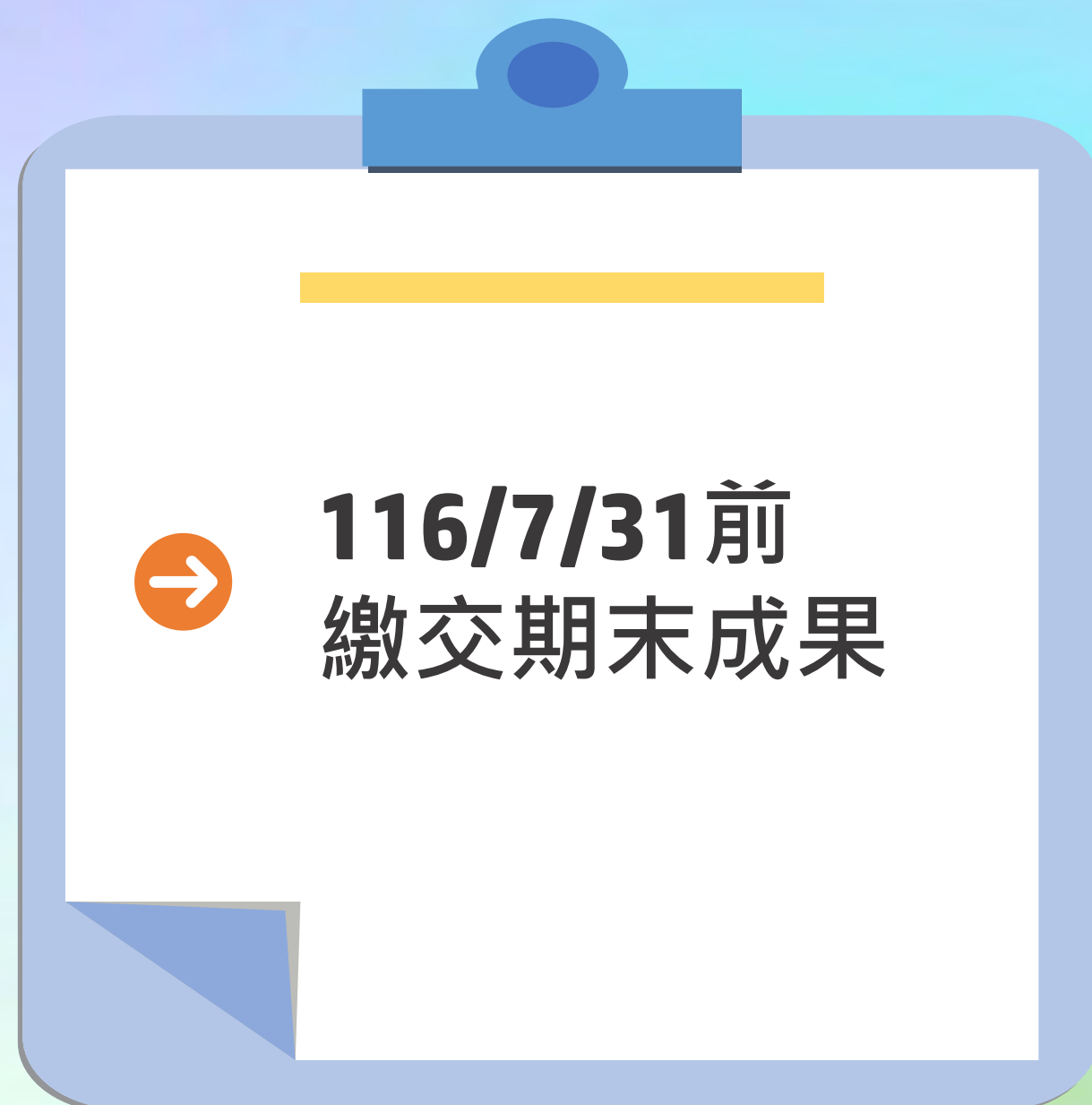
C 推廣跨領域美感 課程與教學	1. 於已開設課程中融入或另開設大學端跨領域美感課程		堂/人次
	名稱		
	2. 辦理或參與跨領域美感教育推廣活動（論壇、研討會、講座、工作坊…等）		場
	3. 組織區域輔導合作學校教師社群		組
D 深耕跨領域美感 學術研究	4. 參與區域輔導校際聯盟教師社群交流活動		場
	1. 發表跨領域美感教育相關之學術論文或展演		次
	名稱		
E 協助總計畫執行 跨域美感相關事務	2. 指導跨領域美感教育相關之學位論文		篇
	名稱		
	3. 與國際學者交流跨領域美感教育相關議題		場/人次
其他	1. 參與總計畫辦理之共識會議、誓師大會、區域交流會議及成果發表等活動		場
	2. 於總計畫 FB 發表跨領域美感教育相關之活動或論述等貼文		篇

※ 標註黃色之項目為必填

※ 表格空間若不敷使用，煩請自行增加



115學年期末成果繳交項目



計畫成果報告(紙本及電子檔)

計畫執行活動說明、效益分析等



經費收支結算表(紙本)、結餘款支票

含課程理論、學生跨域課程開發案例等



課程活動照片至少5張(電子檔)

含輔導協作、增能工作坊/講座、課程推廣等



成果量化檢核表(電子檔)

每學期填報資訊 (輔導協作 / 研習 / 分享推廣等)



智財、肖像權授權書(紙本及電子檔)

課程及活動照片內學生建議皆簽署肖像權授權



卓越領域美感教育
航計畫

跨領域美感教育卓越領航計畫

申請方式與遴選流程



師培暨合作大學申請計畫書

教育部

跨領域美感教育卓越領航計畫

115 學年度師資培育大學/合作大學

計畫書

(範例)

執行學校：

執行教授：

中華民國 115 年 4 月

目次

壹、學校背景與計畫理念、目標.....	3
貳、任務與工作項目.....	5
參、工作期程.....	7
肆、預期效益.....	8
伍、附件.....	9
陸、經費預算(範例).....	10

劃分：

- 學校背景與計畫理念、目標
- 任務與工作項目
- 工作期程
- 預期成效
- 附件
- 計畫項目經費表

壹、學校背景與計畫理念、目標

一、學校背景

(請簡要說明貴校/系所師資培育生培育制度、架構或發展情形，或學校/系所美感教育相關資源、能量)

學校背景

簡要說明貴校/系所師培生培育制度、架構或發展情形，或美感教育相關資源、能量

大學，將立基並匯聚前期計畫學術研究資源，並以師資培育、輔導協作、深耕推廣為執行重點，合作學校透過標竿/種子學校課程共備協作，輔導教學現場教師研發、精進課程，並提供在地中小學校專業領域諮詢；師資培育大學則以培育職前教師具備跨領域美感課程設計知能為首要，並同步連結大學端跨界合作推動跨領域美感師資培育課程、串聯教學現場教師現身說法與課程教學觀摩學習，以培育符應十二年國民基本教育核心素養導向教學所需的教育人才及美感前瞻人才，藉以提升國家美感競爭力。

師培暨合作大學申請計畫書

貳、任務與工作項目

一、任務

師資培育大學／合作大學之任務為輔導協作跨領域美感課程；透過跨領域的教學與研發，串聯各區域標竿學校、種子學校，與總計畫共構完整教學實踐交流網絡與夥伴關係；並結合完善師資培育課程及在職教師協同合作，進行跨領域美感課程之研究、發展與跨領域美感師資人才之培育。其角色任務可分為下列四大項：

- (一) 協助輔導區域內標竿學校、種子學校進行跨領域美感課程設計研發與精進、優化。
- (二) 導入跨領域美感課程設計之概念於師資培育專業課程中，以培育師生跨領域美感課程設計知能與美感素養。
- (三) 串聯各學習階段之跨領域美感教育教師專業社群，以區域聯盟之在地化合作方式，推動校際間跨領域美感課程經驗交流與分享，進行全面性、普遍性的推廣。
- (四) 透過跨領域美感教育的相關行動研究，發展、建構跨領域美感課程理論與實務論述。

二、工作項目

依據實施目標及執行任務，本校預計辦理之工作項目如下表：

工作項目	辦理方式 (按實際規劃敘高)	執行內容 (按實際規劃敘高)
1. 輔導標竿學校、輔導種子學校執行跨領域美感課程	1. 訪視輔導之標竿/種子學校。 2. 參與標竿學校、種子學校辦理之跨領域美感計畫相關活動。 3. 輔導標竿學校優化、精進跨領域美感課程，與嘗試發展議題融入跨領域典範課程；輔導種子學校開發、實施跨領域美感課程。	1. 訪視輔導之標竿/種子學校，每學期每校至少一次(實體、線上或電話訪視皆可)。 2. 參與標竿學校、種子學校課程協作會議、課程觀摩。 3. 定期到校協助標竿學校、種子學校跨領域美感課程共備。 4. 輔導標竿學校發展跨領域美感典範課程。
2. 培育跨領域美感未來人才	1. 辦理大學端 SDGs、議題融入或 SEL 等多元主題之跨領域美感課程增能工作坊/講座，為師	1. 每學期舉辦 1 場 SDGs/議題融入跨領域美感課程增能工作坊。 2. 每學期舉辦 1 場 SEL 跨領域美感

參、工作期程

(請依據貴校預計辦理工作項目進行填寫)

113 學年度計畫期程 (113 年 8 月 1 日至 114 年 7 月 31 日)		八月	九月	十月	十一月	十二月	一月	二月	三月	四月	五月	六月	七月
輔導標竿學校、輔導種子學校執行跨領域美感課程	參與標竿學校/種子學校課程協作會議、訪視會議	■	■	■	■			■	■	■			
	定期到校協助標竿學校/種子學校跨領域美感課程共備		■	■	■				■	■	■	■	
	參與標竿學校/種子學校課程教學觀摩					■	■					■	■
	輔導標竿學校深化、精進發展跨領域美感典範課程		■	■	■	■	■	■	■	■	■	■	■
培育跨領域美感未來人才	每學期舉辦 1 場 SDGs/議題融入跨領域美感課程增能工作坊			■					■				
	每學期舉辦 1 場 SEL 跨領域美感增能講座				■					■			
	帶領師資生開發兩則跨領域美感實驗課程								■	■	■	■	■
	與標竿學校、種子學校合作辦理師資生入班觀課、見習活動						■	■			■	■	
推廣跨領域美感課程與教學	辦理或參與區域校際聯盟教師社群跨領域美感課程研究、交流及推廣活動		■		■					■		■	
	參與各式分享會、學術研討會、進行跨領域美感教育課程發表						■	■				■	■
	辦理師培跨領域美感課程推動分享活動					■	■				■	■	
協助總計畫執行跨領域美感計畫事務	參與總計畫辦理之共識會議、誓師大會、教師社群交流、成果發表等相關活動		■		■					■		■	■
	配合總計畫教育推廣規劃、建構跨領域美感課程理論、實務相關研究論述			■	■	■	■	■	■	■	■	■	■
	協助總計畫推動各主題教師專業社群之發展與交流活動辦理		■	■	■					■	■	■	

請依據貴校預期規劃之工作內容進行工作項目之辦理方式、執行內容與工作期程填寫



申請方式



請將核章完備之**申請計畫書(含經費預算表)**正本於**5月18日(星期一)**前函文至國立臺灣師範大學美術學系，並將電子檔案E-mail至國立臺灣師範大學「跨領域美感教育卓越领航計畫」inarts2025@gmail.com，以利彙整。

地址：106310臺北市大安區師大路1號4樓

收件：國立臺灣師範大學美術學系-跨領域美感計畫辦公室



申請流程

5月18日前



填寫【申請計畫書
(含經費預算表)】，
正本函送臺師大
電子檔Email計畫
辦公室



6月10日前



臺師大**書面審查**
各師培/合作大學
【申請計畫書(含經
費預算表)】



6月29日前



總計畫彙整提報全國
師培暨合作大學申請
計畫書至教育部



7月31日前



教育部核定全國
師資培育暨合作大學
名單及補助經費





審查標準

師培合作大學審查評分項目		比重
跨領域美感師資生 /人才培育規劃	跨領域美感課程設計與教學	50%
	SDGs、SEL或議題融入	
	教學成效與影響力	
標竿/種子學校 輔導規劃	校內、外可提供資源	30%
	課程協作規劃	
教育推廣與其他	教育推廣規劃、過去實績	20%
	曾獲藝術教育相關獎項	

經費編列、支用

- 1** 補助經費為**一學年12萬元 (分上下學期撥付, 一學期6萬)**, 於提出計畫申請時編列經費表, 請各校**主計室**協助審閱後函送。
- 2** 各校經費為「**教育部補(捐)助及委辦計畫經費編列基準表**」一級用途別之「**業務費**」項下, 計畫執行過程中, 視各校實際需求得提出經費變更。
- 3** 執行期程內**業務費編列項目得互相流用**, 報支預算表內未核列項目, 須依規定辦理變更程序後, 始可支用。
- 4** 撥款期程依教育部撥款進度而定。經費請撥、支用及核結, 依「**教育部補 (捐)助及委辦經費核撥結報作業要點**」規定辦理。



經費編列依據

- 1 中央政府各機關用途別科目分類及執行標準表
- 2 **教育部補(捐)助及委辦計畫經費編列基準表**
- 3 教育部及所屬機關(構)辦理各類會議講習訓練與研討(習)會管理要點修正規定
- 4 **講座鐘點費支給表**
- 5 交通費補助依據：**行政院主計處國內出差旅費報支要點**



經費編列範例

教育部補助計畫項目經費(範例)

師資培育大學/合作大學

申請單位：學校全銜

計畫名稱：跨領域美感教育卓越領航計畫

經費編列期程：115年8月1日至116年7月31日

計畫經費明細

經費項目	計畫經費明細			說明
	單價(元)	數量	總價(元)	
講座鐘點費 (外聘)	2,000	6 節	21,000	1. 舉辦4場跨科合作增能工作坊、講座之講師費用，一場3節。國內專家學者支給上限為2,000元，與主辦機關(構)、學校有隸屬關係之機關(構)學校人員支給上限為1,500元。 2. 講座所使用的講師助理費用，費用為講座鐘點之1/2 3. 依據「講座鐘點費支給表」辦理。 4. 製作計畫相關各類稿件之費用均屬之，如撰稿、編稿、圖片使用及設計完稿等費用。 5. 撰稿費一般稿件基準為1,100元至1,600元/每千字 6. 編稿費中文文字稿件基準為300元至410元/每千字 7. 圖片使用費一般稿件270至1,080元/每張 8. 設計完稿費海報基準為5,405元至20,280元，宣傳摺頁基準為1,080元至3,240元/每頁或4,060元至13,510元/每件。 各稿件依照「中央政府各機關學校稿費支給基準數額表」核實支應。
	1,500	6 節		
講座助理費 (外聘)	1,000	6 節	10,500	
	750	6 節		
主持費	2,000	6 人	12,000	
撰稿費	1,600	2 千字	3,200	
編稿費	400	2 千字	800	
圖片使用費	1,000	2 張	2,000	
設計完稿費	2,500	2 式	5,000	

業務費	金額	數量	金額	說明
工作費	196	140 時	27,440	依照教育部補助及委辦計畫經費編列基準表辦理，現行勞動基準法所訂每人每小時最低基本工資。辦理4場增能工作坊及協助計畫彙整資料等相關行政事務，包含活動前後一日工作日，以2名人力粗估至少共140小時。
全民健康保險補充保費	81940	2.11%	1,729	以上費用之二代健保總額。
膳費	120	60 人	7,200	提供辦理計畫相關工作坊、講座之餐點費用。
短程車資費	200	4 趟	800	提供講師之來回交通費。依國內出差旅費支給要點辦理。核實支給。
國內旅費	2,000	4 趟	8,000	
外部場地租借費	2,000	2 式	4,000	提供工作坊、講座之外部場地租借費用
場地布置費	1,500	2 式	3,000	提供工作坊、講座之佈置費用
教學材料費	3,500	2 式	7,000	提供合作學校辦理計畫相關工作坊及業務之教學材料費。
印刷費	2,000	2 式	4,000	提供合作學校辦理計畫相關業務之印刷費用。
雜支	2,331	1 式	2,331	凡前項費用未列之執行計畫相關費用均屬之，如文具用品、郵資、線材、電腦週邊用品、光碟、紙張、其他等。
合計			120,000	



問題彙整

1. **是否限制一所大學1申請案，還是一所大學可提出多個申請案？**
→ **同校可提出多個申請案，惟一系所至多錄取1案為原則。**
2. **任務中提及的輔導「合作學校」，是貴單位安排還是自選？自選可有限制？**
→ **標竿/種子學校由總計畫安排，歡迎另行增加推動跨域美感能量之學校。**
3. **輔導合作學校有何種形式？**
→ **透過到校訪視、課程協作、線上/下諮詢輔導、課程觀摩、課程分享交流會、組織教師社群、參與區域校際聯盟教師社群交流活動...等多元形式辦理。**
4. **如何支應訪視學校的交通費？**
→ **可於經費表編列交通費支應。**
5. **經費分上下學期撥款，上學期經費若未用完，是否可以流用於下學期？**
→ **可以，一學年核結一次經費。**



跨領域美感教育 歡迎您